




**Zpracovatel:**  
**GEOCART CZ a.s.**  
Výstaviště 405/1  
603 00 Brno

**Akce:**

## **Polní cesta HPC16 v k.ú. Potěhy**

**ABH. Textová část**

**Projektová dokumentace  
k žádosti o stavební povolení a pro provádění stavby dle vyhl. č.  
146/2008 Sb. v platném znění**

<b>Datum:</b>	březen 2022
<b>Vypracoval:</b>	
<b>Stavebník:</b>	ČR – Státní pozemkový úřad, Krajský pozemkový úřad pro Středočeský kraj, Pobočka Kutná Hora
<b>Místo stavby:</b>	k.ú. Potěhy, okres Kutná Hora, Středočeský kraj

## **Obsah**

A.	PRŮVODNÍ ZPRÁVA .....	5
A.1	IDENTIFIKAČNÍ ÚDAJE .....	5
A.1.1	ÚDAJE O STAVBĚ .....	5
A.1.2	ÚDAJE O STAVEBNÍKOVÍ .....	5
A.1.3	ÚDAJE O ZPRACOVATELI PROJEKTOVÉ DOKUMENTACE .....	5
A.1.4	ÚDAJE O BUDOUCÍCH VLASTNÍCÍCH A SPRÁVCÍCH .....	6
A.1.4.a.	Seznam právnických a fyzických osob, které převezmou jednotlivé stavební objekty a provozní soubory po jejich dokončení do vlastnictví a osob, které je budou spravovat na základě smluv či jiných právních dokumentů .....	6
A.1.4.b.	Způsob užívání jednotlivých objektů stavby .....	6
A.2	ČLENĚNÍ STAVBY NA OBJEKTY .....	6
A.3	SEZNAM VSTUPNÍCH PODKLADŮ .....	6
B.	SOUHRNNÁ TECHNICKÁ ZPRÁVA .....	8
B.1	Popis území stavby .....	8
B.1.a.	Charakteristika území a stavebního pozemku, zastavěné území a nezastavěné území, soulad navrhované stavby s charakterem území, dosavadní využití a zastavěnost území .....	8
B.1.b.	Údaje o souladu s územním rozhodnutím nebo regulačním plánem nebo veřejnoprávní smlouvou územní rozhodnutí nahrazující anebo územním souhlasem .....	8
B.1.c.	Údaje o souladu s územně plánovací dokumentací, s cíli a úkoly územního plánování, včetně informace o vydané územně plánovací dokumentaci .....	8
B.1.d.	Geologická, geomorfologická a hydrogeologická charakteristika, včetně zdrojů nerostů a podzemních vod .....	8
B.1.e.	Výčet a závěry provedených průzkumů a rozborů .....	9
B.1.f.	Ochrana území podle jiných právních předpisů .....	9
B.1.g.	Poloha vzhledem k záplavovému, poddolovanému území apod. ....	9
B.1.h.	Vliv stavby na okolní stavby a pozemky, ochrana okolí, vliv stavby na odtokové poměry v území .....	9
B.1.i.	Požadavky na asanace, demolice, kácení dřevin .....	9
B.1.j.	Požadavky na maximální dočasné a trvalé zábory ZPF nebo PUPFL .....	9
B.1.k.	Územně technické podmínky .....	10
B.1.l.	Věcné a časové vazby stavby, podmiňující, vyvolané, související investice .....	10
B.1.m.	Seznam pozemků podle katastru nemovitostí, na kterých se stavba provádí .....	10
B.1.n.	Seznam pozemků podle katastru nemovitostí, na kterých se stavba provádí .....	10
B.1.o.	Požadavky na monitorinky a sledování přetvoření .....	10
B.1.p.	Možnosti napojení stavby na veřejnou dopravní a technickou infrastrukturu .....	10
B.2	Celkový popis stavby .....	10
B.2.1.	Základní charakteristika stavby a jejího užívání .....	10
B.2.1.a.	Nová stavba nebo změna dokončené stavby .....	10

B.2.1.b. Účel užívání stavby .....	10
B.2.1.c. Trvalá nebo dočasná stavba .....	10
B.2.1.d. Informace o vydaných rozhodnutích o povolení výjimky z technických požadavků na stavby a technických požadavků zabezpečujících bezbariérové užívání stavby .....	11
B.2.1.e. Informace o zohlednění podmínky závazných stanovisek dotčených orgánů .....	11
B.2.1.f. Celkový popis koncepce řešení stavby včetně základních parametrů stavby .....	11
B.2.1.g. U změn stávajících staveb údaje o jejich současném stavu, závěry průzkumů .....	12
B.2.1.h. Ochrana stavby podle jiných právních předpisů .....	12
B.2.1.i. Základní bilance stavby .....	12
B.2.1.j. Základní předpoklady výstavby .....	12
B.2.1.k. Základní požadavky na předčasné užívání staveb .....	12
B.2.1.l. Orientační náklady stavby .....	12
B.2.2. Celkové urbanistické a architektonické řešení .....	12
B.2.2.a. Urbanismus .....	12
B.2.2.b. Architektonické řešení .....	12
B.2.3. Celkové technické řešení .....	12
B.2.3.a. Popis celkové koncepce technického řešení .....	12
B.2.3.b. Celková bilance nároků všech druhů energií .....	13
B.2.3.c. Celková spotřeba vody .....	13
B.2.3.d. Celkové produkované množství a druhy odpadů a emisí, způsob nakládání s vyzískaným materiálem .....	13
B.2.3.e. Požadavky na kapacity veřejných sítí komunikačních vedení a elektronického komunikačního zařízení veřejné komunikační sítě .....	13
B.2.4. Bezbariérové užívání stavby .....	13
B.2.5. Bezpečnost při užívání stavby .....	13
B.2.6. Základní charakteristika objektů .....	13
B.2.6.a. Popis současného stavu .....	13
B.2.6.b. Popis navrženého řešení .....	14
B.2.7. Základní charakteristika technických a technologických zařízení .....	14
B.2.8. Zásady požárně bezpečnostního řešení .....	14
B.2.9. Úspora energie a tepelná ochrana .....	14
B.2.10. Hygienické požadavky na stavby, požadavky na pracovní prostředí .....	14
B.2.11. Zásady ochrany stavby před negativními účinky vnějšího prostředí .....	14
B.3 Připojení na technickou infrastrukturu .....	14
B.4 Dopravní řešení .....	14
B.4.a. Popis dopravního řešení včetně bezbariérových opatření pro přístupnost a užívání stavby osobami se sníženou schopností pohybu nebo orientace .....	14
B.4.b. Napojení území na stávající dopravní infrastrukturu .....	14
B.4.c. Doprava v klidu .....	15

B.4.d. Pěší a cyklistické stezky .....	15
B.5 Řešení vegetace a souvisejících terénních úprav .....	15
B.5.a. Terénní úpravy .....	15
B.5.b. Použité vegetační prvky .....	15
B.5.c. Biotechnická opatření .....	15
B.6 Popis vlivu stavby na životní prostředí a jeho ochrana .....	15
B.6.a. Vliv na životní prostředí – ovzduší, hluk, voda, odpady a půda .....	15
B.6.b. Vliv na přírodu a krajinu, zachování ekologických funkcí a vazeb v krajině .....	15
B.6.c. Vliv na soustavu chráněných území NATURA 2000 .....	15
B.6.d. Návrh zohlednění podmínek ze závěru zjišťovacího řízení nebo stanoviska EIA .....	15
B.6.e. Navrhovaná ochranná a bezpečnostní pásma, rozsah omezení a podmínky ochrany podle jiných právních předpisů .....	15
B.7 Ochrana obyvatelstva .....	15
B.8 Zásady organizace výstavby .....	16
B.8.a. Potřeby a spotřeby rozhodujících médií a hmot a jejich zajištění .....	16
B.8.b. Odvodnění staveniště .....	16
B.8.c. Napojení staveniště na stávající dopravní a technickou infrastrukturu .....	16
B.8.d. Vliv provádění stavby na okolní stavby a pozemky .....	16
B.8.e. Ochrana okolí staveniště a požadavky na související asanace, demolice, kácení dřevin .....	16
B.8.f. Maximální zábory pro staveniště (dočasné/trvalé) .....	16
B.8.g. Požadavky na bezbariérové obchozí trasy .....	17
B.8.h. Maximální produkovaná množství a druhy odpadů a emisí při výstavbě a jejich likvidace .....	17
B.8.i. Bilance zemních prací, požadavky na přísun nebo deponie zemin .....	17
B.8.j. Ochrana životního prostředí při výstavbě .....	17
B.8.k. Zásady bezpečnosti a ochrany zdraví při práci na staveništi .....	17
B.8.l. Úpravy pro bezbariérové užívání výstavbou dotčených staveb .....	18
B.8.m. Zásady pro dopravní inženýrská opatření .....	18
B.8.n. Stanovení speciálních podmínek pro provádění stavby .....	19
B.8.o. Zařízení staveniště s vyznačením vjezdu .....	19
B.8.p. Postup výstavby, rozhodující dílčí termíny, plán kontrolních prohlídek stavby .....	19
B.9 Celkové vodohospodářské řešení .....	19
H. FOTODOKUMENTACE .....	20

## **A. PRŮVODNÍ ZPRÁVA**

### **A.1 IDENTIFIKAČNÍ ÚDAJE**

#### **A.1.1 ÚDAJE O STAVBĚ**

Název stavby: Polní cesta HPC16 v k.ú. Potěhy

Místo stavby: k.ú. Potěhy (726419)

Okres: Kutná Hora

Kraj: Středočeský

Účel stavby: Výstavba polní cesty

Nová stavba nebo  
změna dokončené stavby: Nová stavba

Trvalá nebo dočasná stavba: Trvalá stavba

#### **A.1.2 ÚDAJE O STAVEBNÍKOVĚ**

Stavebník: Státní pozemkový úřad, Krajský pozemkový úřad pro Středočeský kraj

V zastoupení: Ing. Mariana Poborská (vedoucí pobočky Kutná Hora)

Ve věcech technických: Ing. Veronika Burýšková (odborný referent Pobočky Kutná Hora)

Ing. Jiří Vrba (odborný referent Pobočky Kutná Hora)

Sídlo: Benešova 97, 284 01 Kutná Hora

IČ: 01312774

Tel.: +420 725 949 801, +420 725 949 837

E-mail: v.buryskova@spucr.cz, j.vrba@spucr.cz

#### **A.1.3 ÚDAJE O ZPRACOVATELI PROJEKTOVÉ DOKUMENTACE**

Zpracovatel: Geocart CZ a.s

Sídlo: Výstaviště 405/1, 603 00 Brno

IČ: 25567179

DIČ: CZ25567179

V zastoupení:

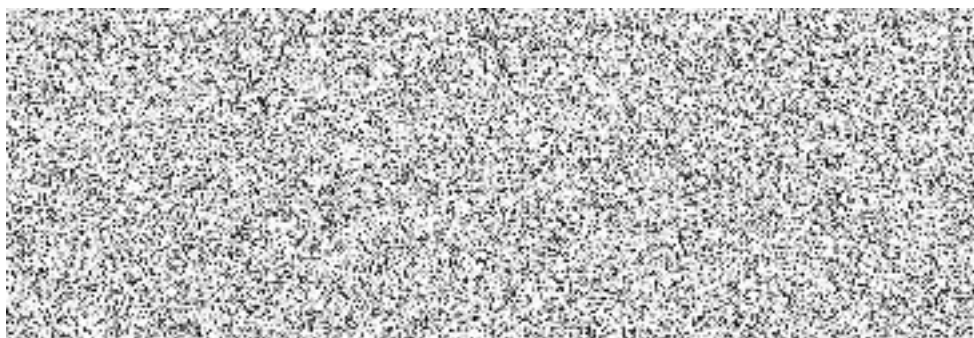
Zodpovědný projektant:

Vypracoval:

Tel.:

E-mail:

Stupeň dokumentace.: Dokumentace k žádosti o stavební povolení a pro provádění stavby dle  
vyhl. č. 146/2008 Sb. v platném znění



## **A.1.4 ÚDAJE O BUDOUCÍCH VLASTNÍCÍCH A SPRÁVCÍCH**

**A.1.4.a. Seznam právnických a fyzických osob, které převezmou jednotlivé stavební objekty a provozní soubory po jejich dokončení do vlastnictví a osob, které je budou spravovat na základě smluv či jiných právních dokumentů**

Obec Potěhy, č. p. 60, 285 63 Potěhy, IČ: 00236365

**A.1.4.b. Způsob užívání jednotlivých objektů stavby**

Jedná se o polní cestu, která je účelovou komunikací sloužící ke zpřístupnění zemědělských pozemků.

## **A.2 ČLENĚNÍ STAVBY NA OBJEKTY**

Součástí stavby jsou objekty číselné řady:

100 – objekty pozemních komunikací

800 – objekty úpravy území

Stavba bude členěna na stavební objekty:

SO 101: Polní cesta

SO 801: Doprovodná alej

SO 802: Kácení

## **A.3 SEZNAM VSTUPNÍCH PODKLADŮ**

Základním vstupním podkladem pro zpracování projektové dokumentace byla smlouva o dílo č. 30/2021-537206, terénní průzkum a zaměření všech nezbytných parametrů pro řádné vypracování projektové dokumentace v září 2021. Dále je uveden seznam mapových a odborných podkladů:

- Základní mapa 1:10000
- Digitální katastrální mapa
- Územní plán obce Potěhy
- Plán společných zařízení: PSZ KoPÚ v k.ú. Potěhy
- Vyhláška o rozsahu projektové dokumentace dopravních staveb č. 146/2008 Sb.
- Stavební zákon č. 183/2006 Sb.
- ČSN 73 6101 Projektování silnic a dálnic
- ČSN 73 6109 Projektování polních cest
- ČSN 73 6110 Projektování místních komunikací
- ČSN 73 6133 Návrh a provádění zemního tělesa pozemních komunikací
- ČSN 73 6126-1 Stavba vozovek – Nestmelené vrstvy – Část 1: Provádění a kontrola shody
- ČSN 73 6121 Stavba vozovek – Hutněné asfaltové vrstvy – Provádění a kontrola shody
- ČSN EN 13285 Kamenivo pro nestmelené vrstvy – Specifikace
- ČSN EN 13242+A1 Kamenivo pro nestmelené směsi a směsi stmelené hydraulickými pojivy pro inženýrské stavby a pozemní komunikace

- TP 83 – Odvodnění pozemních komunikací
- TP 170 - Navrhování vozovek pozemních komunikací
- TP 171 - Vlečné křivky
- Katalog vozovek polních cest
- Metodický průvodce návrhem a realizací vozovek nízkokapacitních komunikací
- Terénní průzkum ze září 2021
- Geodetické zaměření – Geocart CZ a.s. (11/2021)
- Geotechnický průzkum – GEOSTAR spol. s.r.o. (12/2021)

## **B. SOUHRNNÁ TECHNICKÁ ZPRÁVA**

### **B.1 Popis území stavby**

#### **B.1.a. Charakteristika území a stavebního pozemku, zastavěné území a nezastavěné území, soulad navrhované stavby s charakterem území, dosavadní využití a zastavěnost území**

Plánovaná stavba se nachází ve Středočeském kraji, v okrese Kutná Hora, na katastrálním území Potěhy.

Jedná se o výstavbu nové polní cesty. Staveniště je vymezeno parcelou vyčleněnou v rámci již schválené komplexní pozemkové úpravy pro polní cestu.

#### **B.1.b. Údaje o souladu s územním rozhodnutím nebo regulačním plánem nebo veřejnoprávní smlouvou územní rozhodnutí nahrazující anebo územním souhlasem**

Jedná se o výstavbu nové polní cesty na parcele ostatní plochy se způsobem využití ostatní komunikace. Dle Územního plánu obce Potěhy, účinného v 12/2012 je navržený záměr situován v nezastavěném území a v ploše smíšené nezastavěného území II. Plánovaná stavba je v souladu s územním plánem obce Potěhy.

Zadání výstavby polní cesty vychází ze schváleného plánu společných zařízení, který byl zpracován v rámci KoPÚ v k.ú. Potěhy, 1/2018 a během kterého došlo k vymezení samostatných parcel pro polní cesty.

Dle § 12 odst. 3 zákona č. 139/2002 Sb., o pozemkových úpravách a pozemkových úřadech a o změně zákona č. 229/1991 Sb., o úpravě vlastnických vztahů k půdě a jinému zemědělskému majetku, ve znění pozdějších předpisů, se upouští od vydání územního rozhodnutí o umístění stavby a od rozhodnutí o využití území.

#### **B.1.c. Údaje o souladu s územně plánovací dokumentací, s cíli a úkoly územního plánování, včetně informace o vydané územně plánovací dokumentaci**

Stavba není v rozporu s územně plánovací dokumentací obce Potěhy, viz. bod B.1.b.

#### **B.1.d. Geologická, geomorfologická a hydrogeologická charakteristika, včetně zdrojů nerostů a podzemních vod**

##### **Geologické a geomorfologické poměry**

Řešené území z hlediska geomorfologie:

Soustava:	Česká tabule
Podsoustava:	Středočeská tabule
Celek:	Středolabská tabule
Podcelek:	Čáslavská kotlina
Okrsek:	Ronovská kotlina

##### **Klimatické poměry**

Řešené území spadá dle Quitta do mírně teplé klimatické oblasti MT10, která je druhá nejteplejší z mírně teplých oblastí. Charakterizuje ji dlouhé, teplé a suché léto, krátké přechodné období s mírně teplým jarem i podzimem a krátká, teplá a velmi suchá zima s krátkým trváním sněhové pokrývky.

##### **Půdní poměry**

V zájmovém území se nacházejí především hlinitopísčité až jílovitohlinité.

Z půdních typů převažují černozemě a hnědozemě. Půda je na řešeném území bezskeletovitá, hluboká, s velmi vysokou retenční vodní kapacitou (>300 mm) a hydrogeologickou skupinou půd B, která značí střední rychlost infiltrace (0,10-0,15 mm/min).



### **Biogeografické členění**

Z hlediska biogeografického členění ČR patří zájmové území do hercynské podprovincie, do bioregionu 1.5 Českobrodský (Culek, 1996).

Řešené území náleží do fyto geografického obvodu Českomoravské mezofyticum, okres 65 Kutnohorská pahorkatina.

Potenciální přirozená vegetace: Černýšová dubohabřina (*Melampyro nemorosi-Carpinetum*)

Řešená lokalita se nachází v biochoře 2RE – Plošiny na spraších 2. v.s.

### **B.1.e. Výčet a závěry provedených průzkumů a rozborů**

#### **Terénní průzkum a měřičské práce**

Před zahájením projekčních prací byl proveden terénní průzkum předmětné lokality v září 2021. V rámci něj bylo provedeno zaměření všech rozměrů pro řádné vypracování projektové dokumentace a byla provedena fotodokumentace.

#### **Geodetické údaje**

Řešený prostor včetně blízkého okolí a dalších prvků souvisejících s vykreslením a vytyčením navržené stavby, byl geodeticky zaměřen 11/2021. Území bylo zaměřeno firmou Geocart CZ a.s., v souřadnicovém systému S-JTSK a výškovém systému Bpv. Naměřená data byla geodety zpracována výpočetním programem a následně byla převedena do grafického prostředí.

#### **Geotechnický průzkum**

Geotechnický průzkum byl proveden firmou GEOSTAR spol. s.r.o. v prosinci 2021. Byla zpracována závěrečná zpráva, jejíž součástí je popis provedených sond, únosnosti a vlastností podložní zeminy a návrh konstrukce komunikace. Tato zpráva je uložena u zpracovatele a investora akce.

### **B.1.f. Ochrana území podle jiných právních předpisů**

Polní cesta se nenachází v území s ochranou podle jiných právních předpisů.

### **B.1.g. Poloha vzhledem k záplavovému, poddolovanému území apod.**

Plánovaná stavba se nenachází v záplavovém ani poddolovaném území.

### **B.1.h. Vliv stavby na okolní stavby a pozemky, ochrana okolí, vliv stavby na odtokové poměry v území**

V průběhu stavby může docházet ke zvýšení hladiny hluku, zvýšené prašnosti a zvětšení rizika vzniku havárie při úniku pohonných hmot či olejů ze strojů do půdy. Proto bude během výstavby brán zřetel na minimalizaci těchto negativních vlivů na okolí stavby. Bude postupováno v souladu s nařízením vlády č. 272/2011 Sb. v platném znění o ochraně zdraví před nepříznivými účinky hluku a vibrací a se zákonem č. 201/2012 Sb. v platném znění, o ochraně ovzduší.

Samotná polní cesta nebude mít trvalý negativní vliv na okolní stavby a pozemky a nedojde ke zhoršení odtokových poměrů v území. Pouze výstavbou podélného drénu odvodňující plán polní cesty zaústěného do zasakovacích jímek dojde k usměrnění podpovrchových vod.

### **B.1.i. Požadavky na asanace, demolice, kácení dřevin**

Při realizaci stavby dojde ke kácení 1 ks dřeviny k zajištění rozhledu při napojení na silnici III/33825.

Dřeviny ke kácení: Jablůň domácí (*Malus domestica*)

Obvod kmene ve výšce 130 cm nad zemí: 126 cm

Dále dojde k odstranění betonových panelů v místě sjezdu polní cesty na silnici III/33825.

### **B.1.j. Požadavky na maximální dočasné a trvalé zábory ZPF nebo PUPFL**

V rámci stavby nedojde k trvalému ani dočasnému dotčení pozemků s ochranou ZPF a PUPFL.

**B.1.k. Územně technické podmínky**

Polní cesta navazuje na účelovou komunikaci z jihu a ze severu navazuje na silnici III/33825.

Stavba nebude napojená na technickou infrastrukturu.

Dále polní cesta nevylučuje přístup osob s omezenou schopností pohybu a orientace a nemá žádné bariéry omezující pohyb těchto osob.

**B.1.l. Věcné a časové vazby stavby, podmiňující, vyvolané, související investice**

S výstavbou polní cesty nesouvisejí žádné další investice.

Přesné termíny realizace v tuto chvíli investor stavby nemůže určit, a proto budou doplněny při případné aktualizaci stanovisek.

**B.1.m. Seznam pozemků podle katastru nemovitostí, na kterých se stavba provádí**

Stavbou budou dotčeny pozemky ve Středočeském kraji, v okrese Kutná Hora, v k.ú. Potěhy, parcely jsou vedeny v katastru nemovitostí:

**Parcely katastru nemovitostí k.ú. Potěhy:**

P.Č.	Vlastník / právo hospodařit	Adresa	Druh pozemku	Výměra (m <sup>2</sup> )	Ochrana	Dotčení trvalé (m <sup>2</sup> )	Dotčení dočasné (m <sup>2</sup> )
2724	Obec Potěhy	Č. p. 60, 285 63 Potěhy	Ostatní plocha	6 399	-	6 399	-
2736	Obec Potěhy	Č. p. 60, 285 63 Potěhy	Ostatní plocha	3 956	-	40	30
2725	Obec Potěhy	Č. p. 60, 285 63 Potěhy	Ostatní plocha	8 493	-	15	15

**B.1.n. Seznam pozemků podle katastru nemovitostí, na kterých se stavba provádí**

Stavba nevyžaduje ochranné ani bezpečnostní pásmo.

**B.1.o. Požadavky na monitoringy a sledování přetvoření**

Polní cesta nemá požadavky na monitoring dokončené stavby.

**B.1.p. Možnosti napojení stavby na veřejnou dopravní a technickou infrastrukturu**

Popsáno v bodě B.1.k.

**B.2 Celkový popis stavby****B.2.1. Základní charakteristika stavby a jejího užívání****B.2.1.a. Nová stavba nebo změna dokončené stavby**

Jedná se o změnu dokončené stavby.

**B.2.1.b. Účel užívání stavby**

Jedná se o výstavbu polní cesty, která bude sloužit ke zpřístupnění zemědělských pozemků a krajiny – realizace plánu společných zařízení v rámci komplexních pozemkových úprav.

**B.2.1.c. Trvalá nebo dočasná stavba**

Jedná se o stavbu trvalou.

#### **B.2.1.d. Informace o vydaných rozhodnutích o povolení výjimky z technických požadavků na stavby a technických požadavků zabezpečujících bezbariérové užívání stavby**

Polní cesta nevylučuje přístup osob s omezenou schopností pohybu a orientace a nemá žádné bariéry omezující pohyb těchto osob.

#### **B.2.1.e. Informace o zohlednění podmínky závazných stanovisek dotčených orgánů**

Dotčené orgány státní správy i správci sítí byli během zpracování projektové dokumentace osloveni. Jejich stanoviska jsou uvedeny v příloze E. Dokladová část.

Zohlednění podmínek dotčených orgánů a správců sítí je uvedeno v textové a výkresové části projektové dokumentace.

#### **B.2.1.f. Celkový popis koncepce řešení stavby včetně základních parametrů stavby**

##### Koncepce řešení stavby:

SO 101: Polní cesta

V rámci výstavby polní cesty dojde ke skrytí ornice v tl. 0,3 m, odkopu zeminy pro nové konstrukční vrstvy a vyprofilování zemní pláně do sklonu 3 %. Poté dojde k sanaci pláně hydraulickými pojivy v tl. 400 mm a jejímu zhutnění na 45 MPa. Následně budou položeny pokladní vrstvy ze štěrkodrti ŠD fr. 0/63 mm, tl. 150 mm a ŠD fr. 0/32 mm, tl. 150 mm. Dále bude nanesen infiltrační postřík z asfaltové emulze a položena vrstva podkladního asfaltobetonu ACP 16+ v tl. 70 mm, na kterou bude nanesen spojovací postřík ze silničního asfaltu a poté bude položena vrstva asfaltobetonu ohrusného ACO 11 v tl. 40 mm. Celková tloušťka nové konstrukce bude 410 mm, šířka ohrusné vrstvy asfaltobetonu 4,0 m. Na závěr budou zřízeny oboustranné krajnice šířky 0,5 m z asfaltového recyklátu, tl. 110 mm.

Polní cesta bude odvodněna příčným sklonem vozovky do navazujícího zatravněného pásu. Zemní plán bude odvodněn podélným drénem vyústěným do zasakovacích jímek.

Pro zamezení průtoku vody na korunu silnice III/33825 a zároveň převedení silničního příkopu pod polní cestou bude v km 0,002 zřízen příčný žlab.

SO 801: Doprovodná alej

Dále dojde k výsadbě doprovodné aleje ve vzdálenosti 1,5 m od krajnice a se vzájemným rozestupem 10 m v celkovém množství 67 ks.

Pro výsadbu doprovodné ovocné aleje budou použity vysokokmeny velikosti 180 – 220 cm druhu:

- Švestka domácí, odrůda „Dolanka“, „Černošická“ a „Chrudimská“

SO 802: Kácení

Při realizaci stavby dojde ke kácení 1 ks dřeviny k zajištění rozhledu při napojení na silnici III/33825.

Dřeviny ke kácení: Jablň domácí (*Malus domestica*)

Obvod kmene ve výšce 130 cm nad zemí: 126 cm

##### Parametry stavby:

SO 101: Polní cesta

Délka cesty: 800 m

Šířka jízdního pásu: 4,0 m

Celková šířka v koruně: 5,0 m

Příčný sklon: jednostranný 2,5 %

Zpevnění: asfaltobeton + oboustranné krajnice z asfaltového recyklátu

Třída dopravního zatížení: V

SO 801: Doprovodná alej

Délka aleje: 670 m

Počet stromů: 67 ks

SO 802: Kácení

Počet dřevin: 1 ks

#### **B.2.1.g. U změn stávajících staveb údaje o jejich současném stavu, závěry průzkumů**

V současné době se v trase polní cesty nachází obhospodařovaná orná půda.

Dle geotechnického průzkumu je zde tl. ornice 0,3 – 0,6 m, pod ornici se nacházejí jíly se střední plasticitou CI.

#### **B.2.1.h. Ochrana stavby podle jiných právních předpisů**

Stavba nevyžaduje ochranu podle jiných právních předpisů.

#### **B.2.1.i. Základní bilance stavby**

Dokončená stavba vzhledem ke svému charakteru nebude vyžadovat potřeby a ani spotřeby médií a hmot. Odvod dešťových vod z koruny polní cesty do přilehlého zatravněného terénu bude zajištěn 2,5 % příčným sklonem. Dokončená stavba nebude produkovat žádné odpady.

#### **B.2.1.j. Základní předpoklady výstavby**

Předpokládaná lhůta výstavby: 5 měsíců

Předpokládané zahájení a dokončení stavby: dle možností investora

Harmonogram stavby: Popsáno v bodě B.8.p.

Nejdříve dojde ke kácení stávajícího dřevinného porostu v navrženém rozsahu, poté dojde k realizaci SO 101: Polní cesta. Až poté může dojít k pracím na SO 801: Doprovodná alej.

Stavbu bude možné považovat za dokončenou a schopnou předání do užívání až po dokončení všech jejích částí.

#### **B.2.1.k. Základní požadavky na předčasné užívání staveb**

Stavba nebude předčasně užívána.

#### **B.2.1.l. Orientační náklady stavby**

Předpokládané stavební náklady jsou uvedeny v rozpočtu, příloha číslo G. (paré č. 1 a 2).

Cenová soustava je použita ÚRS 2022/1, [www.urspraha.cz](http://www.urspraha.cz).

Třídníky, číselníky, klasifikace a katalogy položek stavebních prací a montáží technologických zařízení (cenové a technické podmínky) použity dle [www.cs-urs.cz](http://www.cs-urs.cz).

### **B.2.2. Celkové urbanistické a architektonické řešení**

#### **B.2.2.a. Urbanismus**

Výstavba polní cesty nebude mít významný vliv na urbanismus.

#### **B.2.2.b. Architektonické řešení**

Při výstavbě polní cesty bude použito asfaltobetonu a asfaltového recyklátu pro krajnice, směrové a výškové vedení trasy polní cesty bude přizpůsobené okolnímu terénu tak, aby trasa splňovala normové požadavky a zároveň aby polní cesta plynule navazovala na okolní prostředí.

### **B.2.3. Celkové technické řešení**

#### **B.2.3.a. Popis celkové koncepce technického řešení**

Popsáno v bodě B.2.1.f.

**B.2.3.b. Celková bilance nároků všech druhů energií**

Dokončená stavba vzhledem ke svému charakteru nebude vyžadovat potřeby a ani spotřeby energií.

**B.2.3.c. Celková spotřeba vody**

Stavební objekt SO 801: Doprovodná alej bude vyžadovat pravidelnou zálivku, která bude součástí následné tříleté péče. Zhotovitel může vodu pro tuto zálivku po dohodě se zástupcem obce Potěhy odebrat z obecní nádrže. Jednorázově se bude jednat o cca 2 700 l vody, zálivka bude probíhat 6 – 10x ročně.

Stavební objekt SO 101: Polní cesta nebude vzhledem ke svému charakteru vyžadovat spotřebu vody.

Odvod dešťových vod z koruny polní cesty bude proveden 2,5% příčným sklonem do navazujícího zatravněného pásu pro následné vsakování na parcele polní cesty.

**B.2.3.d. Celkové produkované množství a druhy odpadů a emisí, způsob nakládání s vyzískaným materiálem**

Nakládání s odpady a jejich likvidaci zajistí dodavatel stavby v souladu zákonem č. 541/2020 Sb. o odpadech, v platném znění, a s vyhláškou MŽP č. 273/2021 Sb. o podrobnostech nakládání s odpady, v platném znění.

Při výstavbě polní cesty dojde ke kácení 1 ks dřeviny a odstranění pařezu, odstranění travního porostu a odstranění betonových panelů v místě sjezdu polní cesty na silnici III/33825.

S odpady bude nakládáno v souladu s hierarchií nakládání s odpady. Odpady budou předány osobě oprávněné k jejich převzetí a budou využity přednostně k recyklaci, případně do jiného zařízení určeného pro nakládání s odpady.

**Předpokládaný objem odpadů:**

Odpad	Předpokládané množství	Katalog odpadů	
		číslo	název
Travní porost	0,95 m <sup>3</sup> / 0,285 t	02 01 03	Odpad rostlinných pletiv
Podorniční zemina	57,2 m <sup>3</sup> / 103 t	17 05 04	Zemina a kamení neuvedené pod číslem 17 05 03
Betonové panely	4,5 t	17 01 01	Beton
Pařezy a dřevní hmota	2 m <sup>3</sup> / 1,4 t	02 01 03	Odpad rostlinných pletiv

**B.2.3.e. Požadavky na kapacity veřejných sítí komunikačních vedení a elektronického komunikačního zařízení veřejné komunikační sítě**

Stavba nebude napojena technickou infrastrukturou.

**B.2.4. Bezbariérové užívání stavby**

Polní cesta nevylučuje přístup osob s omezenou schopností pohybu a orientace a nemá žádné bariéry omezující pohyb těchto osob.

**B.2.5. Bezpečnost při užívání stavby**

Užívání stavby nepředstavuje žádná rizika.

**B.2.6. Základní charakteristika objektů****B.2.6.a. Popis současného stavu**

Popsáno v bodě B.2.1.g.

**B.2.6.b. Popis navrženého řešení**

Popsáno v bodě B.2.1.f.

**B.2.7. Základní charakteristika technických a technologických zařízení**

V rámci stavby nebude umístěno technické ani technologické zařízení.

**B.2.8. Zásady požárně bezpečnostního řešení**

Během stavby se nepředpokládá vznik zvýšeného rizika požáru při manipulaci se stavebním materiálem a prostředky, jelikož bude stavba prováděna v otevřeném terénu, proto není nutno provádět speciální opatření proti požáru. Při stavbě bude udržována průjezdnost přístupových komunikací, dopravní a mechanizační prostředky včetně zařízení stavenišť budou zabezpečeny dle svých platných předpisů, stavební materiál nebude ukládán do prostoru přístupových komunikací, aby byla zajištěna dostupnost území pro vozidla IZS po celou dobu stavby.

**B.2.9. Úspora energie a tepelná ochrana**

Pro polní cestu není relevantní.

**B.2.10. Hygienické požadavky na stavby, požadavky na pracovní prostředí**

Nejsou kladeny žádné podmínky pro hygienické požadavky na stavbu a požadavky na pracovní prostředí vzhledem k jednoduchosti stavby.

**B.2.11. Zásady ochrany stavby před negativními účinky vnějšího prostředí**

Body B.2.11.a. – B.2.11.f. nejsou pro výstavbu polní cesty relevantní. Stavba se nenachází v rizikovém území.

**B.3 Připojení na technickou infrastrukturu**

Stavba nebude připojena na technickou infrastrukturu.

**B.4 Dopravní řešení****B.4.a. Popis dopravního řešení včetně bezbariérových opatření pro přístupnost a užívání stavby osobami se sníženou schopností pohybu nebo orientace**

Je bezpodmínečně nutné provést označení v souladu se vzorovými značkami v souladu s předpisy pro BOZP. Vzhledem k možnému ohrožení účastníků dopravního provozu pohybující se stavební technikou bude projednáno s příslušnými orgány veřejné správy dopravní omezení.

Minimálně 30 dní před zahájením stavebních prací je nutné poslat žádost o předchozí souhlas PČR se zvláštním užíváním pozemních komunikací na DI PČR, včetně časového harmonogramu prací. Přechodné značení navrhne, dodá a instaluje odborná firma s oprávněním tuto činnost vykonávat.

Pro umístění dočasného dopravního značení se předpokládá použití schématu C/4 dle TP66 při rekonstrukci sjezdu. Při rekonstrukci polní cesty bude na přístupovém místě k polní cestě umístěno dopravní značení B1+E13+S7+Z2 – zákaz vjezdu + dodatková tabulka Mimo vozidel stavby + přerušované žluté světlo + zábrana pro označení uzavírky a na silnici III/33825 2x dopravní značení A22 + E13 – Pozor výjezd vozidel ze stavby.

Po dokončení stavebních prací budou všechny dotčené komunikace uvedeny do původního stavu.

Polní cesta nevylučuje přístup osob s omezenou schopností pohybu a orientace a nemá žádné bariéry omezující pohyb těchto osob.

**B.4.b. Napojení území na stávající dopravní infrastrukturu**

Polní cesta navazuje na účelovou komunikaci z jihu a ze severu navazuje na silnici III/33825.

Tyto komunikace budou sloužit jako přístupové cesty.

**B.4.c. Doprava v klidu**

V rámci polní cesty se neřeší.

**B.4.d. Pěší a cyklistické stezky**

V trase polní cesty nevede žádná pěší ani cyklistická stezka ani se nebudou zřizovat nové.

**B.5 Řešení vegetace a souvisejících terénních úprav****B.5.a. Terénní úpravy**

Při provádění zemních prací je uvažováno s přebytkem výkopkem, který vznikne při vyhloubení jámy pro nové konstrukční vrstvy vozovky. Tento přebytkový výkopek bude předán k recyklaci.

**B.5.b. Použité vegetační prvky**

Při realizaci stavby dojde k výsadbě doprovodné aleje, viz. B.2.1.f.

**B.5.c. Biotechnická opatření**

V rámci stavby nebudou prováděna biotechnická opatření.

**B.6 Popis vlivu stavby na životní prostředí a jeho ochrana****B.6.a. Vliv na životní prostředí – ovzduší, hluk, voda, odpady a půda**

V průběhu stavby může docházet ke zvýšení hladiny hluku, zvýšené prašnosti a zvětšení rizika vzniku havárie při úniku pohonných hmot či olejů ze strojů do půdy. Proto bude během výstavby brán zřetel na minimalizaci těchto negativních vlivů na okolí stavby. Bude postupováno v souladu s nařízením vlády č. 272/2011 Sb. v platném znění o ochraně zdraví před nepříznivými účinky hluku a vibrací a se zákonem č. 201/2012 Sb. v platném znění, o ochraně ovzduší.

Samotná polní cesta nebude mít trvalý negativní vliv na okolní stavby a pozemky a nedojde ke zhoršení odtokových poměrů v území. Pouze výstavbou podélného drénu odvodňující plán polní cesty zaústěného do zasakovacích jímek dojde k usměrnění podpovrchových vod.

Se vzniklým odpadem bude naloženo v souladu se zákonem č. 541/2020 Sb. o odpadech, v platném znění, a s vyhláškou MŽP č. 273/2021 Sb. o podrobnostech nakládání s odpady, v platném znění.

**B.6.b. Vliv na přírodu a krajinu, zachování ekologických funkcí a vazeb v krajině**

Výstavbou polní cesty nedojde k negativnímu vlivu na přírodu a krajinu.

**B.6.c. Vliv na soustavu chráněných území NATURA 2000**

Stavba se nenachází v Evropsky významné lokalitě.

**B.6.d. Návrh zohlednění podmínek ze závěru zjišťovacího řízení nebo stanoviska EIA**

Výstavba polní cesty není předmětem posuzování vlivů stavby na životní prostředí ve smyslu zákona č. 100/2001 Sb., v platném znění.

**B.6.e. Navrhovaná ochranná a bezpečnostní pásma, rozsah omezení a podmínky ochrany podle jiných právních předpisů**

Návrh výstavby polní cesty respektuje stávající vedení sítí technické infrastruktury a jejich ochranná pásma.

**B.7 Ochrana obyvatelstva**

Projekt se netýká požadavků na ochranu obyvatelstva.

## B.8 Zásady organizace výstavby

### B.8.a. Potřeby a spotřeby rozhodujících médií a hmot a jejich zajištění

V rámci stavby bude potřeba dovoz a případné dočasné uložení stavebního a pomocného materiálu (materiál do konstrukčních vrstev vozovky).

### B.8.b. Odvodnění staveniště

Staveniště bude umístěno na vhodných nepodmáčených plochách, jejichž odvodnění bude zajištěno gravitačním odvodem dešťových vod.

### B.8.c. Napojení staveniště na stávající dopravní a technickou infrastrukturu

Příjezd ke staveništi bude zajištěn z jihu po účelové komunikaci ve vlastnictví Obce Potěhy a ze severu po silnici III/33825 ve vlastnictví obce Potěhy.

Napojení na technickou infrastrukturu se nepředpokládá. Zajištění el. energie může být řešeno agregátem.

### B.8.d. Vliv provádění stavby na okolní stavby a pozemky

Během stavby se nepředpokládá negativní vliv na okolí stavby. Dotčené komunikace budou během stavby dle potřeby čištěny a po ukončení stavebních prací uvedeny do původního stavu.

### B.8.e. Ochrana okolí staveniště a požadavky na související asanace, demolice, kácení dřevin

Staveniště včetně zařízení staveniště, mezideponie a skládky materiálu bude ohrazeno a označeno dle zásad uvedených v nařízení vlády 591/2006 Sb. Vstupy a vjezdy na staveniště budou označeny výstražnými značkami zakazující vstup nepovolaných osob.

Při realizaci stavby dojde ke kácení dřevin 1 ks dřeviny k zajištění rozhledu při napojení na silnici III/33825. Dále dojde k odstranění betonových panelů v místě sjezdu polní cesty na silnici III/33825.

Po dokončení stavby budou veškeré dočasně dotčené pozemky uvedeny do původního stavu.

### B.8.f. Maximální zábory pro staveniště (dočasné/trvalé)

Detailní návrh zařízení staveniště provede až podle výsledků výběru dodavatele sám dodavatel. Pro stavbu nejsou předepsány speciální objekty zařízení staveniště. Drobné objekty zařízení staveniště jako maringotky, sklad nářadí, materiálu, apod. je nutno dohodnout s investorem. Napojení el. energie může být řešeno agregátem.

Objekty zařízení staveniště, skládky materiálu a případné mezideponie budou zřízeny v místě stavby.

Umístění zařízení staveniště zajistí dodavatel stavby ve spolupráci s investorem.

Veškeré souvislosti týkající se zařízení staveniště jsou věcí dodavatele stavby, který bude vybrán ve výběrovém řízení.

#### Maximální zábory pro staveniště:

#### Parcely katastru nemovitosti k.ú. Potěhy:

P.Č.	Vlastník / právo hospodařit	Adresa	Druh pozemku	Výměra (m <sup>2</sup> )	Ochrana	Dotčení trvalé (m <sup>2</sup> )	Dotčení dočasné (m <sup>2</sup> )
2724	Obec Potěhy	Č. p. 60, 285 63 Potěhy	Ostatní plocha	6 399	-	6 399	-
2736	Obec Potěhy	Č. p. 60, 285 63 Potěhy	Ostatní plocha	3 956	-	40	30
2725	Obec Potěhy	Č. p. 60, 285 63 Potěhy	Ostatní plocha	8 493	-	15	15



**B.8.g. Požadavky na bezbariérové obchozí trasy**

Pro novostavbu polní cesty není relevantní.

**B.8.h. Maximální produkovaná množství a druhy odpadů a emisí při výstavbě a jejich likvidace**

Nakládání s odpady a jejich likvidaci zajistí dodavatel stavby v souladu zákonem č. 541/2020 Sb. o odpadech, v platném znění, a s vyhláškou MŽP č. 273/2021 Sb. o podrobnostech nakládání s odpady, v platném znění.

Při výstavbě polní cesty dojde ke kácení 1 ks dřeviny a odstranění pařezu, odstranění travního porostu a odstranění betonových panelů v místě sjezdu polní cesty na silnici III/33825.

S odpady bude nakládáno v souladu s hierarchií nakládání s odpady. Odpady budou předány osobě oprávněné k jejich převzetí a budou využity přednostně k recyklaci, případně do jiného zařízení určeného pro nakládání s odpady.

**Předpokládaný objem odpadů:**

Odpad	Předpokládané množství	Katalog odpadů	
		číslo	název
Travní porost	0,95 m <sup>3</sup> / 0,285 t	02 01 03	Odpad rostlinných pletiv
Podorniční zemina	57,2 m <sup>3</sup> / 103 t	17 05 04	Zemina a kamení neuvedené pod číslem 17 05 03
Betonové panely	4,5 t	17 01 01	Beton
Pařezy a dřevní hmota	2 m <sup>3</sup> / 1,4 t	02 01 03	Odpad rostlinných pletiv

**B.8.i. Balance zemních prací, požadavky na přísun nebo deponie zemin**

*Tabulka bilanci zemních prací:*

Celkem (m <sup>3</sup> )	Výkopy (m <sup>3</sup> )		Násypy (m <sup>3</sup> )				Balance (m <sup>3</sup> )
	Odhumusování	Rýhy pro objekty	Odhumusování	Hutněný zásyp konstrukcí	Odvoz na recyklační centrum	Využití stávající konstrukce	
1483	237,7	75	180,5	57,2	1408		
	1720,7		1720,7				0,0

Při stavbě vznikne přebytek zeminy, která bude přednostně předána k recyklaci, případně do jiného zařízení určeného pro nakládání s odpady. Ornice, která bude sejmuta v tl. 0,3 m bude rozprostřena dle dohody na pozemcích ZOD Potěhy v předpokládaném množství 1 483 m<sup>3</sup>, tl. 0,1 m, na ploše 14 830 m<sup>2</sup>.

**B.8.j. Ochrana životního prostředí při výstavbě**

V průběhu stavby může docházet ke zvýšení hladiny hluku, zvýšené prašnosti a zvětšení rizika vzniku havárie při úniku pohonných hmot či olejů ze strojů do půdy. Proto bude během výstavby brán zřetel na minimalizaci těchto negativních vlivů na okolí stavby. Bude postupováno v souladu s nařízením vlády č. 272/2011 Sb. v platném znění o ochraně zdraví před nepříznivými účinky hluku a vibrací a se zákonem č. 201/2012 Sb. v platném znění, o ochraně ovzduší.

**B.8.k. Zásady bezpečnosti a ochrany zdraví při práci na staveništi**

Během celé stavby je nezbytné dodržovat bezpečnostní předpisy při práci a ochranu zdraví při práci, v souladu s ustanovením Zákoníku práce č. 262/2006 Sb., v platném znění a Nařízení vlády č. 591/2006 o bližších minimálních požadavcích na bezpečnost a ochranu zdraví při práci na staveništích, v platném

znění. Zvláště je třeba věnovat zvýšenou pozornost při provádění zemních prací a při práci pod elektrickým vedením.

#### ***Určení koordinátora bezpečnosti a ochrany zdraví při práci:***

Dle zákona 309/2006 Sb. §14 v platném znění, budou-li na staveništi působit současně zaměstnanci více než jednoho zhotovitele stavby, je zadavatel povinen určit potřebný počet koordinátorů BOZP na staveništi s přihlédnutím k rozsahu a složitosti díla a jeho náročnosti na koordinaci. Koordinátor BOZP bude určen již ve fázi přípravy, pokud je důvodné se domnívat, že stavba bude prováděna alespoň dvěma zhotoviteli stavby. **Vzhledem k rozsahu stavby a navrženým technologiím výstavby se předpokládá činnost pouze jednoho zhotovitele.**

Vzhledem k rozsahu díla a za skutečného splnění podmínek dle §15 zákona 309/2006 Sb. se nepředpokládá povinnost zaslat oznámení o zahájení prací na Oblastní inspektorát práce. **V průběhu výstavby budou prováděny práce a činnosti vystavující fyzickou osobu zvýšenému ohrožení života nebo poškození zdraví podle přílohy č. 5 k Nařízení vlády č. 591/2006 Sb. a proto musí být vypracován Plán BOZP.**

#### **Z konkrétních norem a zákonů je nutno dodržovat a respektovat:**

- ČSN 73 3050 Zemní práce
- ČSN 83 9061 Ochrana stromů porostů a vegetačních ploch při stavebních pracích
- ČSN 73 6133 Návrh a provádění zemního tělesa pozemních komunikací
- ČSN 73 6126-1 Stavba vozovek – Nestmelené vrstvy – Část 1: Provádění a kontrola shody
- Zákon č. 258/2000 Sb., dle platného znění, o ochraně veřejného zdraví a o změně některých souvisejících zákonů
- Zákon č. 309/2006 Sb., dle platného znění, kterým se upravují další požadavky bezpečnosti a ochrany zdraví při práci v pracovněprávních vztazích a o zajištění bezpečnosti a ochrany zdraví při činnosti nebo poskytování služeb mimo pracovněprávní vztahy (zákon o zajištění dalších podmínek bezpečnosti a ochrany zdraví při práci).
- Nařízení vlády č. 591/2006 Sb., dle platného znění, o bližších minimálních požadavcích na bezpečnost a ochranu zdraví při práci na staveništích.

Pracovníci, kteří budou stavbu provádět, musí být o všech bezpečnostních předpisech prokazatelně poučeni. Ti pracovníci, kteří budou pracovat v ochranných pásmech elektrických vedení či jiných vedení musí být navíc prokazatelně poučeni o tom, že se v těchto pásmech nacházejí a také o způsobu práce v těchto pásmech.

#### **B.8.l. Úpravy pro bezbariérové užívání výstavbou dotčených staveb**

Polní cesta nevyklučuje přístup osob s omezenou schopností pohybu a orientace a nemá žádné bariéry omezující pohyb těchto osob.

#### **B.8.m. Zásady pro dopravní inženýrská opatření**

Dodavatel stavby musí zajistit bezpečnost silničního provozu na přilehlých vedlejších a nepevněných komunikacích. Je potřeba výjezd ze staveniště opatřit nezbytnými omezujícími a výstražnými značkami.

Minimálně 30 dní před zahájením stavebních prací je nutné poslat žádost o předchozí souhlas PČR se zvláštním užíváním pozemních komunikací na DI PČR, včetně časového harmonogramu prací. Přechodné značení navrhne, dodá a instaluje odborná firma s oprávněním tuto činnost vykonávat.

Pro umístění dočasných dopravních značení se předpokládá použití schématu C/4 dle TP66 při rekonstrukci sjezdu. Při rekonstrukci polní cesty bude na přístupovém místě k polní cestě umístěno dopravní značení B1+E13+S7+Z2 – zákaz vjezdu + dodatková tabulka Mimo vozidel stavby + přerušované žluté světlo + zábrana pro označení uzavírky a na silnici III/33825 2x dopravní značení A22 + E13 – Pozor výjezd vozidel ze stavby.

**B.8.n. Stanovení speciálních podmínek pro provádění stavby**

Během stavby se nepředpokládá souběžná výstavba v prostoru stavby.

Během vypracovávání projektu byly osloveny organizace, které mohou v zájmovém území provozovat inženýrské sítě a další zařízení. Tito sepsali svá vyjádření se zákresy s podmínkami, za kterých je možno jejich zařízení křížit nebo míjet. Je bezpodmínečně nutné, aby se zhotovitel seznámil s podmínkami, které kladou správci sítí a dotčených zařízení a v případě střetu se sítěmi je nutné zajistit vytyčení jejich průběhu.

**Příprava území - opatření před zahájením stavebních prací:**

- označit zákaz vstupu nepovolaným osobám k prostoru výstavby polní cesty
- dodržení všech zásad a předpisů dle zákona č. 309/2006 Sb., v platném znění, kterým se upravují další požadavky bezpečnosti a ochrany zdraví při práci v pracovněprávních vztazích a o zajištění bezpečnosti a ochrany zdraví při činnosti nebo poskytování služeb mimo pracovněprávní vztahy (zákon o zajištění dalších podmínek bezpečnosti a ochrany zdraví při práci).

**B.8.o. Zařízení staveniště s vyznačením vjezdu**

Popsáno v bodě B.8.f.

**B.8.p. Postup výstavby, rozhodující dílčí termíny, plán kontrolních prohlídek stavby**

1. Vytyčení stavby, staveniště, přístupových tras, souběhu a křížení s veřejnými sítěmi
  - vytyčení bude provedeno osobou oprávněnou pro ověřování výsledků zeměměřických činností
2. Příprava staveniště
  - Zajištění ohraničení a označení staveniště včetně přístupů na něj. Zajistit označení zákazu vstupu nepovolaným osobám k prostoru výstavby
  - Vybudování zařízení staveniště a vyznačení ploch pro skladování materiálu
3. Výkopové práce
4. Zřízení podélného drénu, zasakovací jímky a příčného žlabu
5. Vyprofilování, sanace a zhutnění pláň
6. Položení nových konstrukčních vrstev vozovky
7. Ohumusování a osetí
8. Výsadba dřevinné vegetace – doprovodné aleje
9. Kontrola stavby před dokončením a soulad s projektovou dokumentací.
10. Uvedení všech dotřených pozemků a komunikací do původního stavu

Doporučují se minimálně dvě kontrolní prohlídky stavby, které v rámci kontrolních dnů bude organizovat investor stavby.

První kontrolní prohlídka proběhne při předání staveniště a poslední před kolaudací stavby.

**B.9 Celkové vodohospodářské řešení**

Polní cesta bude odvodněna příčným sklonem vozovky do navazujícího zatravněného pásu.

Pro odvodnění zemní pláň bude zřízen podélný drén, který bude svádět vodu do zasakovacích jímek.

Pro zamezení průtoku vody na korunu silnice III/33825 a zároveň převedení silničního příkopu pod polní cestou bude v km 0,002 zřízen příčný žlab.

V Brně dne 23. 3. 2022



## **H. FOTODOKUMENTACE**



*Pohled na začátek úseku při napojení na silnici III/33825 – po staničení*



*Pohled na konec úseku a napojení na HPC15 – proti staničení*